

CONCURSO PROVINCIAL DE ANTEPROYECTOS SEDE COLEGIO DE ARQUITECTOS PROVINCIA DE SANTA FE DISTRITO 4 - CASILDA

Entendemos al Concurso Provincial de Anteproyectos Sede Colegio de Arquitectos Provincia de Santa Fe Distrito 4, como la posibilidad de marcar un posicionamiento tanto de la propia Institución, como del quehacer profesional ante la Sociedad. Creemos que el desafío planteado está vinculado a fomentar la interacción e integración de la profesión con la comunidad, y a su vez la renovación de una imagen que identifique el ámbito propio de los Arquitectos.

El proyecto propone espacios que incorporan fundamentalmente el concepto de adaptabilidad a los nuevos usos contemporáneos mediante locales flexibles, con posibilidad de ser divididos por tabiquería liviana y/o móvil, permitiendo también modificarlos y adaptarlos según los cambios de requerimientos funcionales a través del tiempo. Esto posibilita la incorporación espacial de diferentes usos y entender al espacio privado interior como un vacío en la manzana en continuidad con el espacio público exterior. La fachada tubular de aluminio admite la apertura total en planta baja mediante un sistema de portones corredizos, y el receso de la masa edificada genera un patio de ingreso a cielo abierto que unifica el interior con el exterior.

ESTRUCTURA.

Se propone una estructura metálica, modular e independiente, compuesta por columnas y vigas de perfiles W y losas de encofrado perdido de placas colaborantes Stel Deck. Todo este conjunto de montaje en seco, reduce considerablemente los tiempos de ejecución y permite liberar el espacio de elementos estructurales intermedios que atenten contra la flexibilidad de mismo. Se logra una total desvinculación del nuevo edificio con las construcciones vecinas, disminuyendo notablemente los riesgos constructivos que eso conlleva. Tanto la perfiliera como las placas colaborantes son el resultado y la expresión formal y material del edificio. Este sistema independiente permite liberarse de las construcciones linderas y así reducir sensiblemente los tiempos y costos de la construcción.

FUNCIONALIDAD.

Funcionalmente se independizan los diferentes usos. El área Institucional y Comunitaria se encuentra en su totalidad en planta baja. El hall se ubica en relación directa con el Salón de Usos Múltiples, los cuales mediante un sistema móvil de panelería liviana pueden ser unificados, transformándose en un gran espacio de eventos y/o exposiciones. El espacio Social y Recreativo se sitúa en el fondo del lote, independizando así su uso para el personal del edificio. Un patio intermedio, al cual el edificio delimita a baja escala, oficina de nexos y expansión entre ellos. El área técnica y administrativa se desarrolla en primer nivel, en relación directa con los núcleos verticales de circulación y con el hall de ingreso. Se plantean los puestos de lectura, el punto de autogestión y la espera con relación visual a la calle. Una generosa terraza al norte posibilita la expansión de la sala de reuniones.

CRECIMIENTO.

El conjunto por su organización funcional y estructural presenta la posibilidad de crecimiento en una segunda etapa que consta de la incorporación de un segundo nivel que amplía en un 35% la superficie inicial edificada.

SUSTENTABILIDAD.

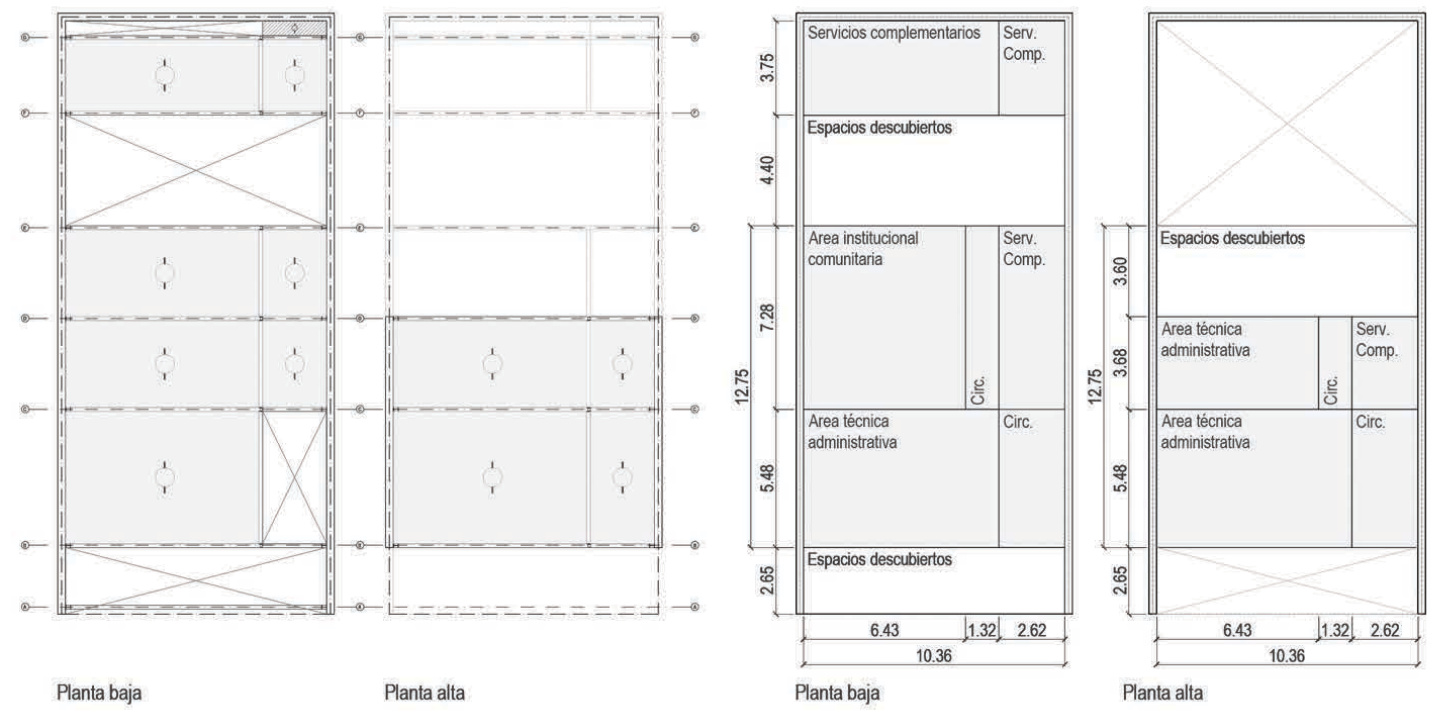
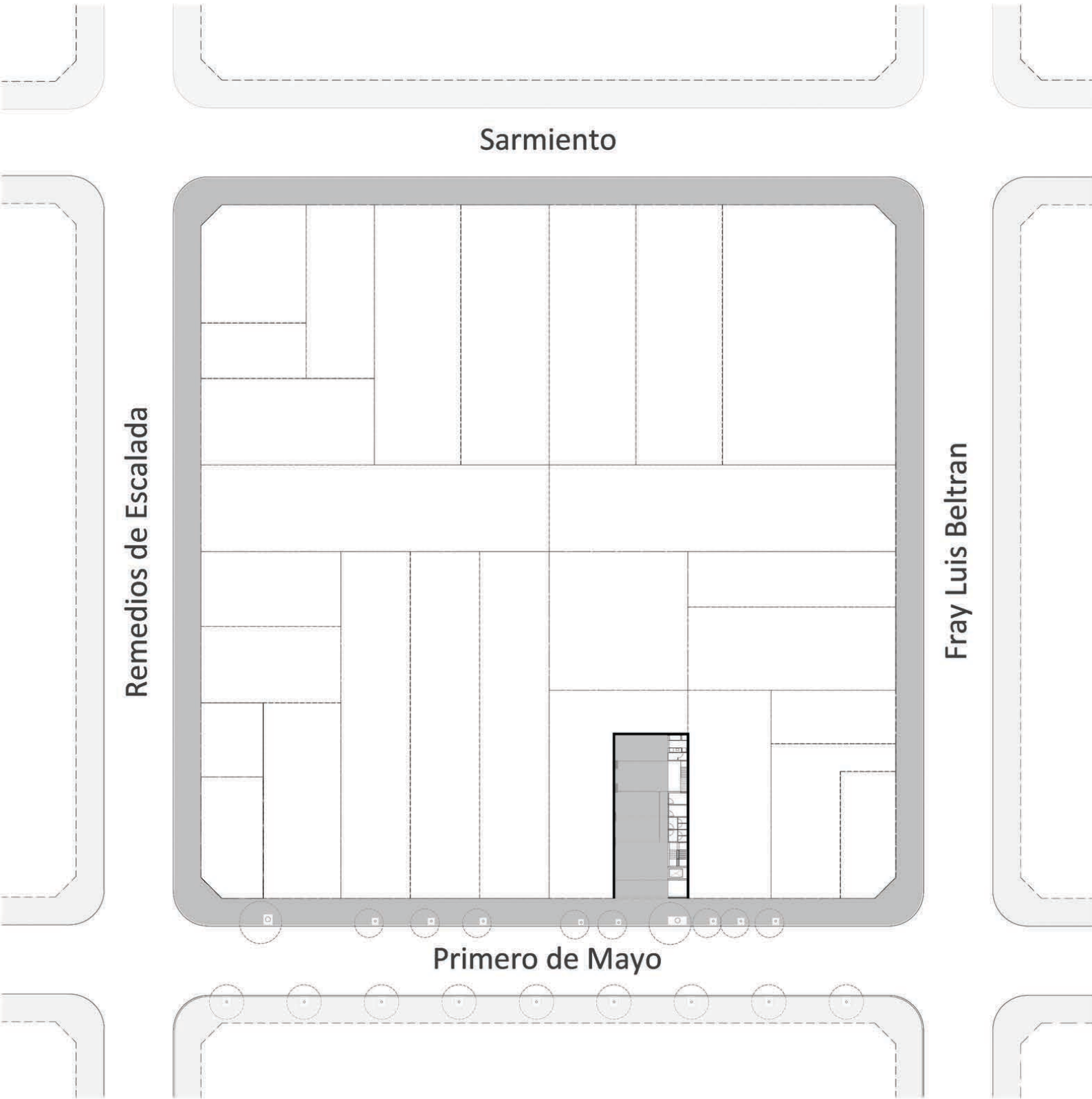
Consideramos como un aspecto fundamental la incorporación de la variable de la sustentabilidad dentro del proyecto. Esto se ve reflejado en una serie de decisiones tomadas a lo largo de todo el proceso proyectual, contando con sistemas activos y pasivos para el ahorro energético.

Se plantea la utilización de energías renovables como complemento para la provisión de agua caliente y de energía eléctrica, planteando en la azotea la posibilidad de posicionar un termostanque solar y paneles solares fotovoltaicos para la generación y acumulación de energía.

Se propone controlar la radiación en las aberturas más comprometidas utilizando sistemas de carpinterías con DVH de paneles tonalizados y a través de toldos de enrollar exteriores. De esta manera se recurre a un sistema que sirve con igual efectividad para las diferentes alturas con las cuales el sol pueda incidir sobre ellas.

La fachada materializada en tubos verticales de aluminio anodizado, controla no solo las visuales, sino también las inclemencias climáticas provenientes de la orientación sur-oeste.

Todos los locales del edificio cuentan con iluminación natural y ventilación cruzada lo que minimizará los gastos energéticos para el acondicionamiento del edificio.

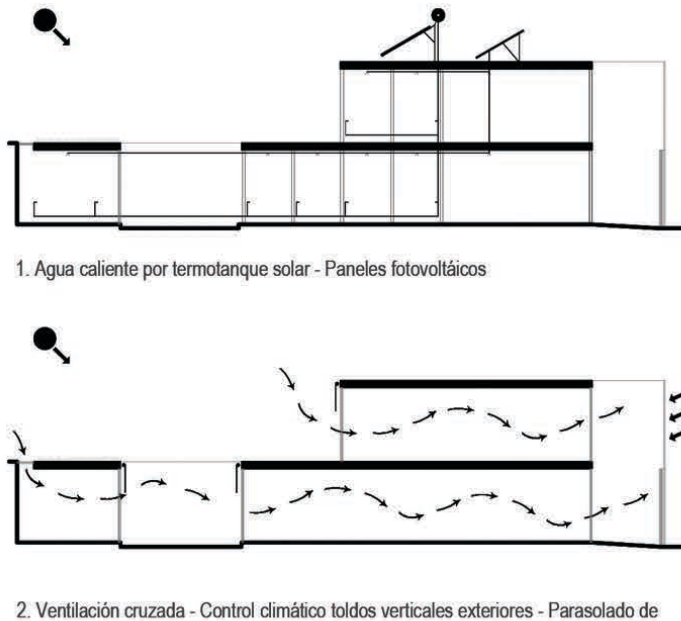


Planta baja

Esquema de estructura



Esquema de flexibilidad



Esquema de sustentabilidad

Planilla de superficies	
SUPERFICIE CUBIERTA	274.00m2
AREA TECNICA / ADMINISTRATIVA	108.50m2
HALL DE INGRESO Y RECEPCION	42.50m2
OFICINA AREA TECNICA / ADMINISTRATIVA	14.50m2
SALA DE ESPERA	13.50m2
PUESTOS DE LECTURA Y AUTOGESTION	14.50m2
SALA DE REUNIONES DIRECTORIO	23.50m2
AREA INSTITUCIONAL / COMUNITARIA	47.00m2
SALA DE USOS MULTIPLES / SUM	47.00m2
SERVICIOS COMPLEMENTARIOS	118.50m2
ESPACIO SOCIAL RECREATIVO	29.00m2
COCINA Y KITCHENETTE	10.00m2
SERVICIOS SANITARIOS	29.00m2
CIRCULACIONES Y ESPESORES DE MUROS	50.50m2
SUPERFICIES DESCUBIERTAS	110.00m2
ESPACIO DE INGRESO	27.50m2
PATIO PLANTA BAJA	45.50m2
TERRAZA EXPANSION PLANTA ALTA	37.00m2

